



**SEASIDE LOS JAMEOS**  
**LANZAROTE**  
**CANARIE**

**TESTATO PER TE DA**



**Handy  
Superabile**

ASSOCIAZIONE DI  
PROMOZIONE SOCIALE

(Verifica nel rispetto dei requisiti certificazione ISO 9001 di qualità)

---

**Ultimo aggiornamento scheda 2023**

  
**ALPITOURWORLD**



**Handy  
Superabile**  
ASSOCIAZIONE DI  
PROMOZIONE SOCIALE

**SEASIDE LOS JAMEOS – Lanzarote**  
TESTATO E AGGIORNATO DA HANDY SUPERABILE NEL 2023  
Tel. 3498505727 – [www.handysuperabile.org](http://www.handysuperabile.org) – [info@handysuperabile.org](mailto:info@handysuperabile.org)

## FINALITÀ DELLA SCHEDA

La presente scheda ha l'obiettivo di fornire informazioni attendibili sull'accessibilità della struttura, a supporto di una scelta consapevole da parte dell'ospite. Non costituisce certificazione di totale assenza di barriere, in quanto le valutazioni devono sempre essere rapportate alle esigenze individuali.

## METODO DI VERIFICA

Le informazioni riportate derivano da una verifica effettuata in loco e descrivono lo stato dell'accessibilità rilevato alla data indicata in calce alla scheda.

## AGGIORNAMENTI E CONFERME

Nel tempo, alcune caratteristiche, servizi o attrezzature della struttura possono subire variazioni. Per questo motivo, in fase di prenotazione, è sempre consigliato richiedere conferma delle specifiche esigenze di accessibilità.

## SERVIZI DEL TOUR OPERATOR

Per quanto riguarda i servizi alberghieri, le attrezzature, i trasferimenti, le escursioni ed eventuali servizi particolari, fa riferimento quanto riportato nella scheda ufficiale della struttura e nel catalogo del Tour Operator, nonché quanto comunicato dall'agenzia in fase di prenotazione. Eventuali servizi aggiuntivi o personalizzati possono essere soggetti a supplemento.

## DIRITTI D'AUTORE

Tutti i testi, le informazioni e le immagini fotografiche contenute nella presente scheda sono di proprietà di Handy Superabile.

È vietata la riproduzione, anche parziale, senza l'esplicito consenso dell'autore.

---

Associazione di promozione speciale 'Handy Superabile'

Sede legale: Via Isola dello Sparviero n. 2 – Follonica (Grosseto)

cell. 349 8505727 Web site: [www.handysuperabile.org](http://www.handysuperabile.org) – E-mail: [info@handysuperabile.org](mailto:info@handysuperabile.org)

# SCHEDA STRUTTURA RICETTIVA

## Contents

INFORMAZIONI GENERALI.....	5
ARRIVO ALLA STRUTTURA.....	8
COME RAGGIUNGERE LA STRUTTURA .....	8
IN AEREO.....	8
TRASFERIMENTI.....	9
PERCORSO DAL PARCHEGGIO PRIVATO/PUBBLICO ALL'INGRESSO.....	10
INGRESSO STRUTTURA.....	11
HALL - RECEPTION.....	12
CAMERE/APPARTAMENTI.....	14
Camere attrezzate/fruibili per gli ospiti con mobilità ridotta:.....	14
Servizi igienici nella camera degli ospiti con mobilità ridotta .....	16
BAR e RISTORANTI.....	19
Lobby Piano bar .....	19
Belingo Bar.....	20
Bar delle Piscine.....	22
MILK LAB .....	23
PEPE'S SHACK .....	24
Ristorante Principale.....	24
Ristorante Arroz y Fuego .....	27
PERCORSI INTERNI E SERVIZI COMUNI .....	28
Percorsi interni della struttura.....	28
Ascensore .....	29
SERVIZI IGIENICI comuni.....	30
PISCINA.....	32
SPIAGGIA.....	36
Playa de Los Pacillos .....	36
Plaza de Las Naciones.....	39
Playa Matagorda .....	40
Playa Grande .....	41

ATTIVITÀ SPORTIVE/RICREATIVE E MINICLUB .....	43
Attività sportive .....	43
Palestra/Fitness.....	44
Miniclub/area giochi.....	45
Teatro .....	47
Centro benessere - Spa .....	48
MUSEO .....	51
STUDI MEDICI/STRUTTURE SANITARIE .....	52
Ospedali nei pressi della struttura.....	52
Altre strutture sanitarie.....	52



## INFORMAZIONI GENERALI

**Nome struttura ricettiva**

**SEASIDE LOS JAMEOS**

**Tipologia**

Hotel/albergo

**Indirizzo**

Playa de los Pacillos s/n

**Città/località**

**Regione**

**Stato**

Puerto del Carmen

Lanzarote

Spagna

**Contatti**

Telefono prenotazione Alpitour 003901119690202

**Sito web**

<https://www.alpitour.it/vacanze/spagna/canarie/lanzarote/puerto-del-carmen/searesort-seaside-los-jameos>

**Breve descrizione**

A 5 km dall'aeroporto di Lanzarote, **Los Jameos Playa Hotel** gode di un'ottima posizione fronte mare; l'Hotel 4 stelle, dispone di 530 camere **di cui 6 fruibili per gli ospiti con mobilità ridotta**, 2 standard e 4 superior. Le camere sono ampie, con aria condizionata, balcone, TV satellitare, minibar e cassette di sicurezza disponibili a noleggio. Sono presenti 4 piscine, con ambienti relax e giardini, di cui due con scivoli dedicate ai bambini. Disponibile inoltre uno Splash Park. Uso gratuito di ombrelloni e lettini solo alle piscine. Inoltre, è presente un Centro benessere / Spa, con sauna finlandese, bagno turco, bio-sauna, trattamenti, palestra

## BREVE DESCRIZIONE SINTETICA CON TIPOLOGIE BISOGNI SPECIALI

	<p><b>DISABILI MOTORI</b></p> <p><b>TRASFERIMENTI:</b> A Lanzarote è possibile prenotare, tramite il T.O. alcuni mezzi accessibili (taxi attrezzati o minibus delle compagnie di trasporto privato – richiesto un supplemento).</p> <p><b>INGRESSO HOTEL:</b> attraverso n. 6 gradini di altezza 12 cm superabili con rampa doppia a L, la prima lunga 6 metri più ripiano di sosta e la seconda rampa lunga 3,85 metri con pendenza media del 7,5% e dotata di corrimano ad entrambi i lati</p> <p><b>AREE COMUNI:</b> Il villaggio si presenta quasi interamente accessibile in tutte le zone comuni, con alcune rampe di pendenza superiore all' 8% (tra il 9 ed il 12%); Le distanze/percorsi all'interno dell'hotel variano dai 30 ai 300 metri, mentre la distanza tra il corpo centrale e la spiaggia è circa 500 metri. Esiste un servizio igienico comune accessibile. Al ristorante è possibile riservare sempre lo stesso tavolo. Nessuna piscina ha un sistema che faciliti l'accesso all'acqua.</p> <p><b>CAMERE:</b> Le camere hanno dimensioni che consentono la mobilità in carrozzina e risultano prive di specifiche barriere.</p> <p><b>SPIAGGIA:</b> I punti di accesso adattati per la spiaggia si trovano a Playa Matagorda, a 700 m, Playa Pocillos a 1500 m, e Playa Grande a 4 km; nei 3 accessi sono previsti, nel periodo estivo, passerelle e sedie anfibe, per chi ne farà richiesta telefonando al num. 627544740, per playa Pocillos e Matagorda, e num. 627547890 per playa Grande.</p>
	<p><b>PERSONE NON VEDENTI &amp; IPOVEDENTI</b></p> <p><b>PERCORSI INTERNI:</b> Non è stato rilevato nessun sistema tattile che faciliti l'orientamento e la mobilità. Non vi è nessuna differenziazione cromatica nelle vetrate di ingresso e per questo è stato applicato, nel centro delle porte scorrevoli, adesivi anticollisione rossi circolari. La porta scorrevole è comunque a sensore.</p> <p><b>CANE GUIDA:</b> Si consiglia, a coloro che viaggiano con il cane guida, di segnalarne la presenza all'atto della prenotazione.</p> <p><b>RISTORANTI:</b> Manca un menù con macro-caratteri o in Braille</p>
	<p><b>PERSONE SORDE &amp; IPOACUSICHE</b></p> <p>Non è stato rilevato nessun sistema che faciliti la comunicazione per le persone SORDE o IPOACUSICHE, così come non è stato rilevato nessun segnale di allarme nelle camere</p>
	<p><b>PERSONE DIALIZZATE</b></p> <p>Il centro dialisi più vicino, si trova a circa 3 km, all'ospedale privato <b>HOSPITEN</b> o a 15 km dall'<b>ospedale pubblico di Arrecife</b></p> <p><b>Club de Hemodialisis Lanzarote Tel +34928513015</b> in C/Bocaina, 7 35510 Puerto del Carmen <b>E-mail: <a href="mailto:info@dialysecanarias.com">info@dialysecanarias.com</a></b></p>
	<p><b>PERSONE CON INTOLLERANZE &amp; ALLERGIE ALIMENTARI</b></p> <p>Il ristorante dispone, previa richiesta all'atto della prenotazione, di alimenti per clienti con intolleranze alimentari (Handy Superabile e il Tour Operator non possono tuttavia garantire la non contaminazione). Il cliente che necessita di avere informazioni specifiche</p>

circa il servizio prestato dovrà richiederle, segnalando le proprie esigenze, all'atto della prenotazione. Al momento dell'arrivo in hotel, dovrà poi contattare il responsabile della ristorazione per riconfermare le proprie esigenze e ottenere informazioni circa le modalità di preparazione ed erogazione dei pasti". *Per ulteriori informazioni si prega di prendere visione della [sezione SPECIAL GUEST - SENZA GLUTINE](#)*



#### **FAMIGLIE CON BAMBINI**

Per i piccoli ospiti è presente: piscina per bambini, Mini Club (4-12 anni), minidisco, terreno di gioco, minigolf, Sala ricreativa



# ARRIVO ALLA STRUTTURA

## COME RAGGIUNGERE LA STRUTTURA

### IN AEREO

Dall'Italia. I voli diretti, operati da compagnie come Ryanair e EasyJet da diverse città italiane (Milano, Torino, Bologna, Venezia), impiegano mediamente tra le 3 ore e 55 minuti e le 4 ore e 30 minuti

### Servizio di assistenza per persone con disabilità

Si, Il personale addetto è disponibile ad accompagnare il passeggero con disabilità per il disbrigo delle pratiche di check-in/out e fino alla porta d'imbarco o al ritiro bagagli. Nell'aeroporto sono presenti uno o due punti dedicati all'assistenza e allo stazionamento con la propria sedia a ruote, opportunamente segnalati



### Imbarco/sbarco del passeggero con mobilità ridotta

con ambulift/finger (corridoio mobile che collega il gate con l'aereo)

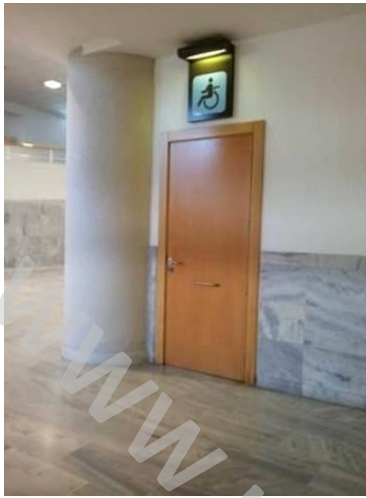


### Percorsi tattili per ciechi e ipovedenti

SI

### **Presente un locale wc accessibile con maniglie di sostegno**

Sì, sono presenti diversi servizi igienici – ben segnalati – e attrezzati per portatori di handicap, sia al piano dell'imbarco/sbarco che al piano inferiore del check in, privi di doccetta a lato del wc. Il wc ha un sedile con dente frontale aperto e con maniglione di sostegno fisso da un lato e reclinabile all'altro lato.



### **Percorso dall'uscita dell'aeroporto al parcheggio**

Dall'aeroporto fino al parcheggio non ci sono barriere ma solo il marciapiedi superabile tramite una piccola rampa di raccordo a pendenza moderata ed un ampio ascensore. All'uscita e lungo il passaggio pedonale sono presenti segnali tattili per favorire l'orientamento ai non vedenti

### **TRASFERIMENTI**

#### **Durata del trasferimento, in auto/bus dall'aeroporto**

6 Km dall'aeroporto di Lanzarote

#### **Per il trasferimento è disponibile**

bus non adattato per il trasporto dei clienti in carrozzina

#### **È possibile richiedere o noleggiare all'atto della prenotazione, un trasferimento privato**

Sì, ma con Taxi/mezzi non adattati per il trasporto di persone in carrozzina manuale oppure con minibus utilizzato dal gruppo Alpitour e dotato di apertura posteriore attrezzata con sollevatore automatico che può ospitare fino a 14 ospiti normodotati, ovvero fino a 4 ospiti in carrozzina più 8 passeggeri normo abili (è previsto un supplemento)



## PERCORSO DAL PARCHEGGIO PRIVATO/PUBBLICO ALL'INGRESSO

### Parcheggio privato

Parcheggio privato interno incustodito

### Posto auto riservato a persone con disabilità nel parcheggio privato

Sì, n. 2 posti

### Tipologia di pavimentazione del parcheggio privato

Rugosa ma scorrevole

### Parcheggio pubblico nelle vicinanze

NO

### Percorso dal parcheggio all'ingresso

In piano



### Distanza dal parcheggio all'ingresso

Di fronte l'ingresso della struttura



## INGRESSO STRUTTURA

Ingresso accessibile

principale

Modalità di accesso alla struttura

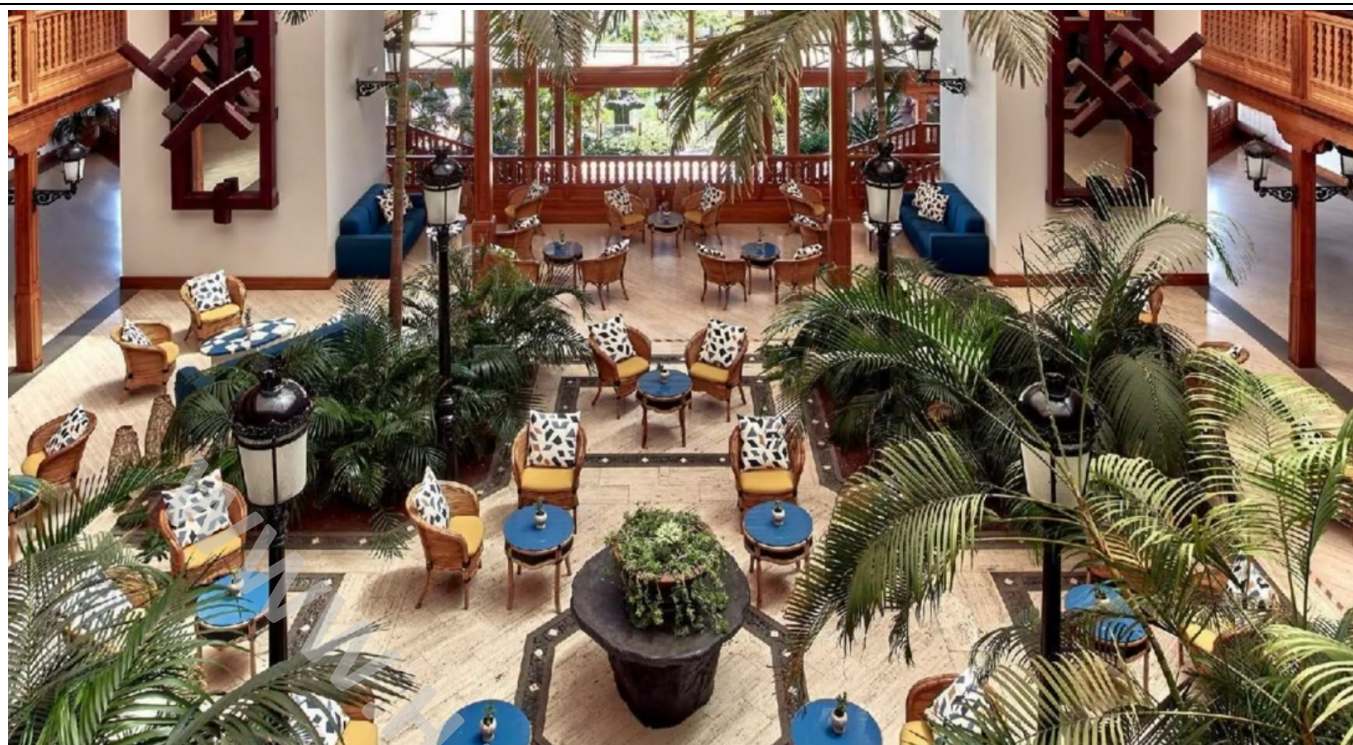
attraverso n. 6 **gradini di altezza** 12 cm superabili con **rampa doppia** a L, la prima lunga 6 metri più ripiano di sosta e la seconda rampa lunga 3,85 metri con pendenza media del 7,5% e dotata di corrimano ad entrambi i lati



<b>Tipologia della porta di ingresso</b>
girevole (con un raggio di cm 110) o tramite una delle due porte a vetri di servizio (poste ai lati dell'ingresso). Superata la prima porta di accesso, a distanza di circa 2,5 metri esiste una controporta con porte a vetri scorrevoli con al centro delle vetrate, adesivi rossi circolari
<b>Larghezza utile porta/varco d'ingresso</b>
superiore a 90 cm
<b>Indicatori e mappe tattili</b>
No

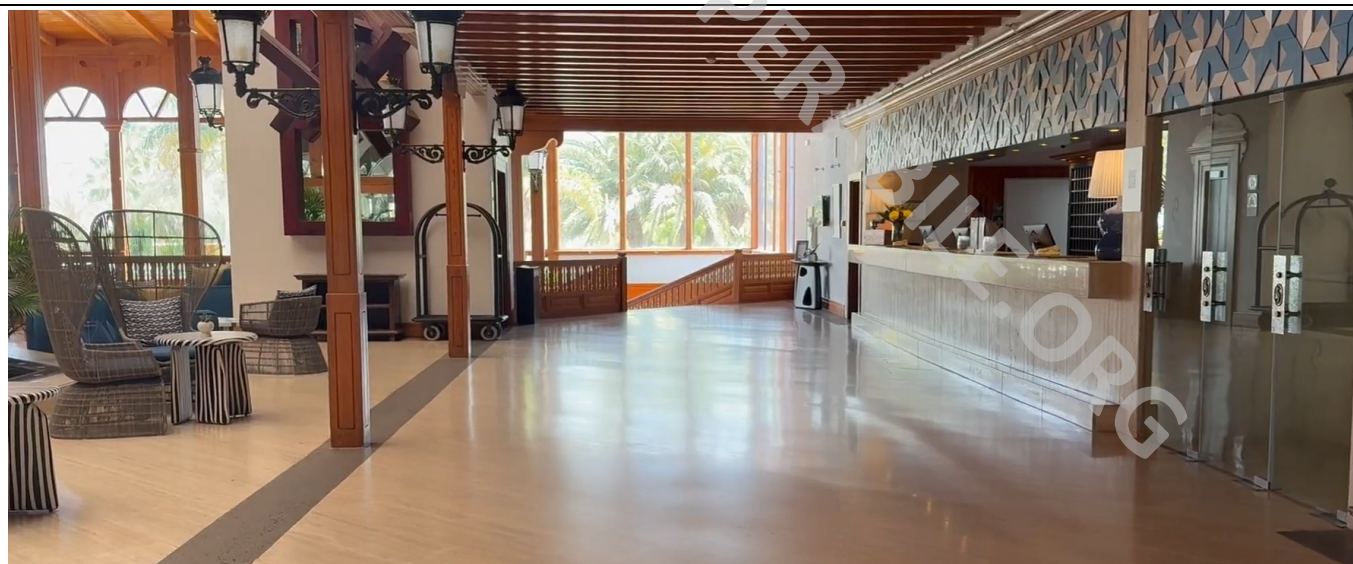
<b>HALL - RECEPTION</b>
Nella grande hall vi sono divani, poltroncine, tavoli, negozi e gli accessi laterali per le camere al piano; sono presenti due tv che monitorano gli arrivi e le partenze dall'aeroporto. Presenza anche di un tavolo con plastico dell'hotel in miniatura, per aiutare il turista ad orientarsi meglio.
<b>Hall raggiungibile</b>
Piano 1
<b>Altezza banco di ricevimento</b>
Altezza cm 117 e si trova destra della Hall
<b>Personale multilingue</b>
SI
<b>Tipologia di materiale informativo</b>
Brochure
<b>È prevista assistenza iniziale ai visitatori con disabilità</b>

con giro di orientamento della struttura e con servizio di facchinaggio



### **Sono previsti i seguenti ausili per i visitatori con disabilità**

L'hotel dispone di due carrozzine ad auto spinta ed alcune stampelle. Su richiesta, la struttura, in quanto convenzionata con la società CURAVITAL, può reperire (a pagamento) carrozzine/scooter elettrici, altri ausili (verificare disponibilità al momento della prenotazione), e mettere a disposizione anche personale formato per l'assistenza, l'igiene, il trasporto e il supporto. sedia comoda per doccia



## CAMERE/APPARTAMENTI

### Tipologia e numero di camere

num. 528 camere, tutte dotate di TV sat, telefono, climatizzazione, asciugacapelli, cassaforte, minibar con macchina per il caffè e bollitore, con balcone o terrazza veranda che dispone di tavolo e sedia, con vista mare, piscina o giardino. A pagamento: cassetta di sicurezza e consumazioni minibar.

Le camere superior premium e deluxe premium sono provviste di walking shower non di tipo totalmente aperto come nelle camere adattate

### Camere attrezzate/fruibili per gli ospiti con mobilità ridotta:

num. 2 standard e num. 4 superior situata/e tra il primo e terzo piano e si trovano nelle ali del corpo principale dell'hotel ai lati della reception.

### Le sistemazioni che non si trovano al piano terra sono raggiungibili tramite:

ascensore

### Camera visitata

Numero camera 1098, doppia



### Ubicazione

Piano 1

### Modalità di accesso alla camera/appartamento visitato

a 150 metri dalla reception/hall, raggiungibile in piano senza nessuna barriera architettonica

### Larghezza utile porta di ingresso

superiore a 90 cm, apertura verso l'interno tramite tessera magnetica, con maniglia leva e sforzo moderato

### Tipologia e altezza del letto

num. 1 LETTO MATRIMONIALE di altezza cm 50



### Spazio libero ai lati del letto

con spazio libero a destra di 100 cm, a sinistra 80 cm e frontale 98 cm

### Telefono in camera con punto sul tasto 5 per ospiti ipo/non vedenti

SI



### Tipologia dell'armadio

sono presenti due armadi. Un primo armadio a scaffali e cassetti, un secondo ad ante.

### Altezza da terra dell'appendiabiti

160 cm



**Spazio libero sottostante la scrivania**

56 cm

**Altezza comando controllo ambientale temperatura**

fruibile da persona con mobilità ridotta

**Larghezza utile porta ingresso terrazzo/balcone/giardino se presente**

77 cm

**Accesso al terrazzo/balcone/giardino se presente**

con doppio scalino di 3+2 cm, superabile tramite piccola rampa leggera amovibile in legno. Balcone molto ampio con vista sul giardino



**Servizi igienici nella camera degli ospiti con mobilità ridotta**

**Accesso al locale**

In piano
<b>Larghezza utile porta di ingresso</b>
85 cm
<b>Tipologia della porta</b>
scorrevole
<b>Altezza WC</b>
50 cm

<b>Sedile WC a parte frontale</b>
Privo di dente frontale
<b>Maniglioni di sostegno</b>
maniglione fisso a sinistra, alto circa 80 cm e reclinabile a destra
<b>Docchetta flessibile a lato del wc</b>
NO
<b>Spazio libero ai lati del wc</b>
a destra è superiore a 90, a sinistra risulta essere di 22 cm e frontale di 52 cm a sinistra
<b>Campanello elettrico/telefono a lato wc</b>
NO
<b>Lavabo con spazio sottostante per accostamento carrozzina</b>
alto circa 75 cm con spazio sottostante di 65 cm
<b>Altezza da terra bordo inferiore specchio</b>

reclinabile
<b>Altezza da terra asciugacapelli</b>
fisso a parete ad una altezza di 103/120 cm
<b>Disponibile doccia accessibile agli ospiti con mobilità ridotta</b>
SI
<b>Tipologia doccia</b>
Di tipo aperto a filo pavimento
<b>Sedia doccia</b>
Sedia a parete pieghevole, altezza 45 cm (dimensione seduta 50 x 50 cm)
<b>Maniglione di sostegno</b>
Doppi maniglioni a parete, orizzontali e verticali
<b>Presenza di soffione o saliscendi</b>
La doccia presenta 2 saliscendi: uno fisso alto 105 cm ed uno scorrevole altezza 90/155 cm e doppi maniglioni a parete, orizzontali e verticali. Rubinetto a leva


## BAR e RISTORANTI

Il ristorante principale, che dispone anche di una grande terrazza esterna, prevede il servizio a buffet con show cooking e cene a tema diverse volte a settimana. Offre piatti della cucina tradizionale e specialità regionali preparate con prodotti freschi del territorio. Bar e snack bar alle piscine. Disponibili anche il Milk Lab, per snack e bevande dolci o salutari, e il Kiosk, situato nell'area bambini, per ghiaccioli o waffle su stecco. Il trattamento di pensione completa con bevande include 1 bottiglia di acqua e ¼ l di vino della casa a pasto.

### Lobby Piano bar

Situato vicino alla lobby e di fronte alla reception, con patio e terrazza in stile canario, è un bar pensato per aperitivi o drink serali con musica dal vivo e trasmissione di eventi sportivi su schermo. Il servizio è al tavolo e i drink si possono consumare seduti comodamente sulle poltrone che si trovano di fronte



### Ubicazione

Primo piano

### Modalità di accesso

il locale è raggiungibile dalla Hall ed è accessibile in piano

### Pavimentazione

liscia

<b>Larghezza utile della porta di ingresso</b>
superiore a 90 cm
<b>Altezza del banco</b>
117 cm
<b>Tipologia dei tavoli</b>
Prevalentemente tavolini da salotto
<b>Altezza utile sotto il tavolo per accostamento carrozzina</b>
70 cm

<b>Belingo Bar</b>
Bar serale del resort con divani, terrazza e area spettacoli, situato vicino alle zone di intrattenimento e dedicato a cocktail, musica dal vivo, spettacoli e serate con ballo dopo cena. La parte interna è infatti adibita anche a teatro e discoteca
<b>Ubicazione</b>
il locale si trova nella zona inferiore alla reception (piano terra)
<b>Modalità di accesso</b>
accessibile in piano o percorrendo una delle 4 brevi rampe, poste ad ogni lato, che sono lunghe cm. 160 (larghezza media di cm. 130) aventi una pendenza massima del 19%.
<b>Pavimentazione</b>
Liscia



**Larghezza utile della porta di ingresso**

90 cm

**Altezza del banco**

113 cm

**Tipologia dei tavoli**

tavoli bassi con sedie da salotto e sgabelli

**Dispone di veranda esterna**

SI accessibile in piano con porta larga 90 cm

**Bar delle Piscine**

Posizionato al centro dell'area piscine, serve durante il giorno bevande alcoliche e analcoliche, cocktail, caffè, smoothies, gelati e snack, permettendo agli ospiti di mangiare o bere senza allontanarsi dalla piscina

#### **Ubicazione**

in piano, al centro piscina

#### **Modalità di accesso**

accessibile attraverso un percorso dedicato; il Bar è situato nel mezzo della piscina quasi a formare una penisola

#### **Pavimentazione**

Irregolare, ai lati leggermente sconnessa

#### **Altezza del Banco**

113 cm a forma circolare

#### **Tipologia dei tavoli**

Sgabelli al bancone, sedie e tavolini fruibili per ospiti in carrozzina e postazione ombrelloni con sdraie

### **MILK LAB**

**Milk Lab** – Punto snack e drink del resort, situato nell'area piscina/tempo libero, dove si trovano milkshake, bevande fresche, waffle, torte, sandwich e dessert, pensati per spuntini dolci o leggeri durante la giornata.



## PEPE'S SHACK

**Pepe's Shack** – Chiosco informale nella zona family o vicino alle piscine, dove si possono prendere snack veloci e bevande come gelati, waffle su stecco e altri piccoli spuntini inclusi spesso nelle formule all-inclusive.

## Ristorante Principale

Situato nell'edificio principale del resort con una grande terrazza esterna, è il ristorante buffet dove vengono serviti colazione, pranzo e cena con cucina internazionale e spagnola, spesso con stazioni di live cooking dove gli chef preparano carne e pesce al momento e serate tematiche gastronomiche. Il ristorante, essendo l'unico della struttura, offre agli ospiti menù di varie cucine

### Ubicazione

Ubicato al piano terra nei pressi dell'area piscine. Ha una zona interna ed una terrazza esterna.

### Modalità di accesso

Gli ingressi del ristorante sono due: dalla Hall si raggiunge il ristorante attraverso l'ascensore; dall'ascensore al ristorante vi è una distanza di 5 metri. L'altro ingresso in prossimità delle piscine. Collegati tramite rampa che separa la zona ristorante in due livelli (nella parte superiore i buffet freddi, e in quella inferiore i banchi della pasta, carne e pesce). Dalle camere ubicate nella parte laterale, la zona esterna del ristorante si raggiunge anche attraverso una rampa lunga 290 cm

### Pavimentazione

liscia



La rampa separa la zona ristorante in due livelli (nella parte superiore i buffet freddi, e in quella inferiore i banchi della pasta, carne e pesce).

### Larghezza utile della porta di ingresso

Entrambe le entrate dispongono di due porte a vetro a due ante con passaggio di 170 cm

**Banco del buffet se presente**

alto da terra 91 cm



**I distributori del caffè e latte, durante la colazione, sono posti ad un'altezza di**

In entrambe le zone non vi sono distributori di bevande, le bibite sono servite ai tavoli dal personale di sala e anche durante la colazione caffè e tè è servito al tavolo

**Ad un cliente con mobilità ridotta e/o non vedente è possibile riservare sempre lo stesso tavolo**

SI, per un ospite con disabilità è possibile riservare sempre lo stesso tavolo con l'apposizione di un cartellino.

**Servizio al tavolo per persone con disabilità**

SI

**Tipologia dei tavoli**

Varie tipologie di tavoli con spazio sottostante fruibile da ospite in carrozzina

<b>Il ristorante dispone di veranda/dehors esterna</b>
SI, nella zona esterna, cucina all'aperto con griglie/barbecue e show cooking. Gli ospiti possono così scegliersi il loro taglio di carne o di pesce e farselo cucinare come meglio credono e secondo la cottura desiderata
<b>Modalità di accesso alla veranda/dehors esterna se è presente</b>
In piano
<b>Larghezza utile della porta d'ingresso veranda se è presente</b>
Con varco aperto
<b>Servizi igienici comuni fruibili da un ospite con ridotta mobilità</b>
Si (vedi "servizi igienici accessibili nei percorsi interni e servizi comuni)

<b>INFO PER I PICCOLI OSPITI</b>
<b>Disponibilità di seggioloni per neonati</b>
SI
<b>Servizio di biberoneria</b>
NO
<b>INFO PER INTOLLERANZE/ALLERGIE ALIMENTARI</b>
<b>Il ristorante dispone di</b>
Cucine dedicate

## Disponibilità dei seguenti alimenti per celiaci

Pane, pasta, biscotti

## Note eventuali

Il ristorante è preparato per ospitare clienti con allergie alimentari e dispone di alimenti per clienti con intolleranze alimentari.

**NOTE: Il cliente con intolleranze alimentari dovrà segnalare le proprie esigenze, all'atto della prenotazione. Al momento dell'arrivo in hotel, dovrà poi contattare il responsabile della ristorazione per riconfermare le proprie esigenze e ottenere informazioni circa le modalità di preparazione ed erogazione dei pasti” (Handy Superabile e il Tour Operator non possono tuttavia garantire la non contaminazione).**

## Ristorante Arroz y Fuego

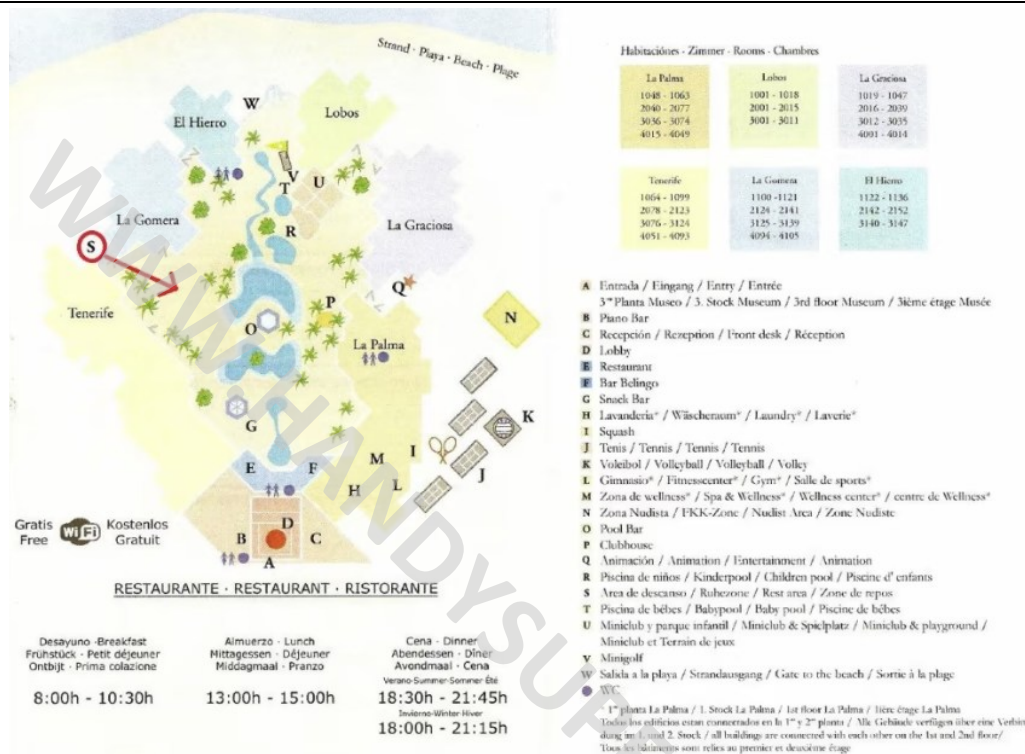
Ristorante à la carte dove il riso è l'essenza dell'esperienza, con autentico sapore della gastronomia spagnola, aperto solo a cena



## PERCORSI INTERNI E SERVIZI COMUNI

### Percorsi interni della struttura

Le varie aree comuni sono fruibili in piano o tramite ascensori o rampe con pendenza moderata (tra il 9 ed il 12%). Le distanze/percorsi all'interno dell'hotel variano dai 30 ai 300 metri, mentre la distanza tra il corpo centrale e la spiaggia è circa 500 metri. La pavimentazione è rugosa ma abbastanza regolare.



Distanze approssimative dalla camera/appartamento/bungalow visitato e destinato ai clienti con disabilità fino alle diverse aree comuni principali

Dalla <b>CAMERA</b> visitata all' <b>INGRESSO</b> (Hall)	150 metri
Dalla <b>CAMERA</b> visitata al <b>RISTORANTE PRINCIPALE</b>	160 metri
Dalla <b>CAMERA</b> visitata alla <b>PISCINA PRINCIPALE</b>	220 metri
Dalla <b>CAMERA</b> visitata alla <b>SPIAGGIA</b>	500 metri l'accesso più vicino

Lungo i percorsi interni sono presenti segnali tattili in sistema loges, per non vedenti

Non sono presenti segnali tattili ma avendo la struttura un assetto semplice e circolare, i percorsi sono facilmente memorizzabili dagli ospiti ipo/non vedenti

Lungo i percorsi sono presenti segnali informativi direzionali delle varie aree comuni

SI

Indicare se i percorsi di collegamento con le aree comuni sono in piano o con rampe o con scalini, oltre a quelli già descritti

Dalla <b>CAMERA</b> visitata all' <b>INGRESSO</b> (Hall)
Le camere accessibili tutte al piano 1 (stesso piano della reception)
Dalla <b>CAMERA</b> visitata al <b>RISTORANTE PRINCIPALE</b>
Come sopra fino alla Hall/reception, dalla hall si raggiunge il ristorante al piano terra, attraverso l'ascensore. Dall'ascensore al ristorante vi è una distanza di 5 metri
Dalla <b>CAMERA</b> visitata alla <b>PISCINA PRINCIPALE</b>
Come sopra fino al ristorante e dall'ascensore alle piscine una distanza di 70/90 metri. Tra la zona ristoranti e la zona piscine vi sono 2 gradini alti 15 cm superabili tramite rampa lunga 330 cm con pendenza del 9%
Dalla <b>CAMERA</b> visitata alla <b>SPIAGGIA</b>
Come sopra fino alla piscina e da qui è necessario attraversare parte del villaggio fino alla porta di uscita in legno, con apertura tramite scheda magnetica e lettore alto circa 135 cm e larga circa 80 cm che immette sul lungomare; Il percorso di circa 500 metri al primo accesso della spiaggia fino a 4 km per Playa Grande
<b>Ascensore</b>
Ogni edificio ha 2 ascensori (uno per clienti e uno del personale che in caso puo' essere utilizzato in quanto piu' grande) per un totale di 14 ascensori che permettono di raggiungere tutti i piani. L'altezza della tastiera interna è di 125 cm e dispone di avviso di chiamata sonoro e luminoso ai piani
<b>Dimensioni</b>
L'ascensore ha un pulsante di chiamata alto 110 cm in rilievo , con porta scorrevole di 80 cm, interno 100 cm e profondità di 120 cm


## SERVIZI IGIENICI comuni

### Modalità di accesso

L'unico bagno in comune fruibile dagli ospiti in carrozzina si trova al piano terra a pochi metri dal ristorante

### Larghezza utile porta di ingresso

87 cm

### Tipologia della porta

scorrevole

### Tipologia della maniglia

A leva verticale

### Altezza WC

50 cm

### Sedile WC a parte frontale

aperto (con dente frontale)



### Maniglioni di sostegno

removibile a sinistra alto 79 cm e a destra di maniglione fisso

### Doccetta flessibile a lato del wc

NO

### Spazio libero ai lati del wc

a sinistra 120 cm, a destra 23 cm, frontale 75 cm

### Lavabo con spazio sottostante per accostamento carrozzina

altezza di 86 cm con spazio sottostante di 70 cm

**Altezza da terra bordo inferiore specchio**

specchio reclinabile fruibile da ospiti in carrozzina

**Note eventuali**

portasapone liquido e asciugamano ad aria ad una altezza di 80 cm



## PISCINA

Sono presenti in totale 2 piscine, di cui una climatizzata e un parco acquatico dedicato ai bambini. Uso gratuito di ombrelloni e lettini

### Ubicazione

Piano terra



### Modalità di accesso all'area piscina

Tra la zona ristorante e la zona piscine vi è distanza di circa 70/90 metri. Nel percorso sono presenti 2 gradini alti 15 cm superabili tramite rampa lunga 330 cm con pendenza del 9%

### Accesso alla vasca tramite

Tutte le piscine dispongono di scaletta metallica per l'accesso in acqua, oltre una rampa che digrada dolcemente in acqua

### Per facilitare l'accesso in acqua agli ospiti con mobilità è disponibile

Nella piscina principale è presente una sedia elevatrice per gli ospiti con mobilità ridotta

### Il personale può offrire assistenza alle persone disabili per il trasporto con l'ausilio

SI



### **Pavimentazione**

In piastrelle di graniglia leggermente sconnesse e irregolari

### **Vasca profonda**

Le piscine grandi hanno una profondità da 0 a 150 cm, mentre quelle per bambini hanno una profondità graduale fino di 38 cm

### **Altezza bordo-livello acqua**

Intorno a tutte le piscine esiste una zona rialzata da un gradino di 6 cm



### **Nell'area piscina si trova una doccia**

Sì, di tipo aperto che risulta essere accessibile tramite una soglia di 25 cm, con scalino esterno 6 cm e interno di 12 cm. Doccia con pulsante posto a 112 cm da terra. La struttura non dispone di sedia job o seduta per facilitare la doccia agli ospiti con mobilità ridotta



Nelle foto in basso l'area piscina per bambini con scivoli



Nelle foto in basso la piscina per bebè



**Servizi igienici fruibili nelle vicinanze della piscina**

Si, vicino ristorante vedi "servizi igienici aree comuni"

## SPIAGGIA



Alle Canarie, dove le spiagge sono pubbliche, la direzione dell'hotel non gestisce le spiagge attrezzate presenti ma alcune società le gestiscono attraverso il Comune (possibilità di affittare sdraio/lettino/ombrellone). È attiva una convenzione stipulata con i gestori privati per gli ospiti dell'hotel

### **Playa de Los Pacillos**

#### **Modalità di accesso alla spiaggia**

Per raggiungere la spiaggia antistante è necessario attraversare parte del villaggio fino alla porta di uscita in legno, a due ante, larga circa 80 cm che immette sul lungomare dove, sulla destra, si trova Playa de los Pocillos. L'apertura della porta avviene tramite scheda magnetica e il lettore è alto circa 135 cm. Arrivati sul lungomare, sulla destra, si trova il primo accesso alla spiaggia (a circa 250 metri) raggiungibile tramite rampa in mattonelle di porfido larga circa 3 metri e pendenza circa 10%, che si collega alla passerella in legno

#### **Tipologia della spiaggia**

sabbia

#### **In spiaggia è presente una passerella**

Si, arriva in prossimità della battigia, facilitando l'accesso alla spiaggia



<b>Larghezza della passerella</b>
Superiore a 100 cm
<b>È possibile riservare al cliente con ridotta mobilità/cieco ombrellone a lato della passerella</b>
NO
<b>Disponibile sedia anfibia per balneazione persone con mobilità ridotta di proprietà o tramite tour operator</b>
No
<b>Il personale è disponibile ad offrire assistenza per il trasporto con l'ausilio medesimo in acqua e viceversa in acqua e viceversa</b>
A discrezione del personale
<b>Disponibili servizi igienici fruibili dagli ospiti con mobilità ridotta</b>
<b>a pochi metri dall'accesso alla Playa Pocillos, sono presenti docce, a filo pavimento e servizi igienici attrezzati per disabili motori, raggiungibili attraverso rampa e doppia porta di accesso di 80/90 cm.</b>



## Plaza de Las Naciones

### Modalità di accesso alla spiaggia

Attraverso la passeggiata a mare, Avenida de Las Playas, dove si trovano anche parcheggi riservati, e dotata di pista ciclabile, si percorre circa 1500 metri, per raggiungere **Plaza de Las Naciones**; attraverso una rampa piastrellata liscia, raccordata con una passerella in legno si accede alla spiaggia



### Larghezza della passerella

Superiore a 100 cm che conduce fino alla battigia. A metà percorso si segnala la presenza di una fontana.



### È possibile riservare al cliente con ridotta mobilità/cieco ombrellone a lato della passerella

Si. La passerella in legno, a metà, si raccorda con una pedana che dispone di n. 4 postazioni di ombrelloni

### Disponibile sedia anfibia per balneazione persone con mobilità ridotta di proprietà o tramite tour operator

Si, Nel periodo estivo è messa a disposizione una sedia anfibia, per gli ospiti con disabilità motoria che ne faranno richiesta telefonando al num. 627544740.



**Il personale è disponibile ad offrire assistenza per il trasporto con l'ausilio medesimo in acqua e viceversa**

SI

**Disponibili servizi igienici fruibili dagli ospiti con mobilità ridotta**

sono presenti servizi igienici attrezzati per disabili motori e docce a filo pavimento, a poche decine di metri (vedi servizi igienici Playa Pocillos)

### **Playa Matagorda**

È una delle più grandi spiagge di Puerto del Carmen ed una delle 5 spiagge con bandiera blu, presenti nell'isola di Lanzarote. Sulla spiaggia è disponibile un servizio di sdraio e ombrelloni. Nel periodo estivo è messa a disposizione una sedia anfibia per gli ospiti con disabilità motoria che ne faranno richiesta telefonando al num. 627544740. Utilizzo gratuito e possibile solo con bandiera verde.

**Modalità di accesso alla spiaggia**

Localizzata a poche centinaia di metri dall'hotel Jameos Playa, mentre l'accesso alle persone in sedia a ruote si trova a c.a. 700 metri dall'uscita dell'hotel sul lungomare. Dalla passeggiata a mare, con pavimentazione in piastrelle si accede ad una passerella in legno, non ben raccordata e con listelli irregolarmente distanziati.

**Larghezza delle passerelle**

Superiore a 100 cm

**È possibile riservare al cliente con ridotta mobilità/cieco ombrellone a lato della passerella**

SI



**Disponibile sedia anfibia per balneazione persone con mobilità ridotta di proprietà o tramite tour operator**

SI, nel periodo estivo è messa a disposizione una sedia anfibia per gli ospiti con disabilità motoria che ne faranno richiesta (telefonando allo stesso num. 627544740)

**Il personale è disponibile ad offrire assistenza per il trasporto con l'ausilio medesimo in acqua e viceversa**

SI

**Disponibili servizi igienici fruibili dagli ospiti con mobilità ridotta**

I servizi igienici più vicini sono quelli di Playa Pocillos

## **Playa Grande**

si trova a c.a. 4 km dal Los Jameos Playa, È senza dubbio la spiaggia più centrale di Puerto del Carmen, situata in Avenida de las Playas, con una vasta offerta di ristoranti e negozi e dotata dei migliori servizi, fra cui un parcheggio riservato ai portatori di handicap. La spiaggia ha una zona sportiva, parco giochi, docce, salvataggio e servizio di ombrelloni e sdraio. Playa Grande è anche una delle spiagge più pulite ed ospitali dell'isola e per questo ha ricevuto la bandiera blu.

**Modalità di accesso alla spiaggia**

Raggiungibile, dal lungomare, attraverso una doppia rampa a pendenza inferiore all'8%, dotata di corrimano ad entrambi i lati.

**In spiaggia è presente una passarella**

SI, arriva in prossimità della battigia, facilitando l'accesso alla spiaggia

**Larghezza della passarella**

Superiore a 100 cm



**È possibile riservare al cliente con ridotta mobilità/cieco ombrellone a lato della passerella**

E' presente un ampio gazebo in legno con lettini riservati agli ospiti con disabilità motoria

**Disponibile sedia anfibia per balneazione persone con mobilità ridotta di proprietà o tramite tour operator**

SI, nel periodo estivo, le persone a mobilità ridotta che vogliono godersi il mare, possono farlo attraverso le sedie anfibe che il Comune di Tías mette a disposizione di coloro che lo desiderano chiamando il numero di telefono 627547890

**Il personale è disponibile ad offrire assistenza per il trasporto con l'ausilio medesimo in acqua e viceversa**

SI

**Disponibili servizi igienici fruibili dagli ospiti con mobilità ridotta**

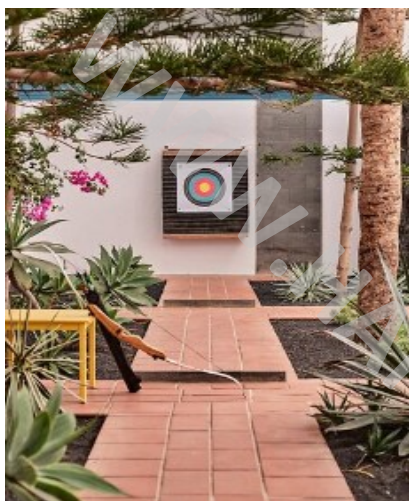
Sono disponibili docce adattate e servizi, compresa una doccia con sedile sospeso

## ATTIVITÀ SPORTIVE/RICREATIVE E MINICLUB

### Attività sportive

Tutte le attività sportive si trovano al piano terra, prevalentemente all'esterno. Disponibili: 4 campi da tennis, 2 campi da squash, calcetto, Palestra, ping-pong, tiro con l'arco, bocce, biliardo, canoe, windsurf e beach volley.

Il **TIRO con l'ARCO** e campo da **MINIGOLF** (non accessibile agli ospiti con disabilità motoria), si trovano vicino al baby club e piscina



Altre attività: tiro con l'arco, campo da minigolf (non accessibile agli ospiti con disabilità motoria), vicino al baby club e piscina; scacchiera, campo di bocce



La **SALA GIOCHI** si trova adiacente al centro benessere, (raggiungibile tramite rampe moderate o ascensore), con porta largh. utile superiore a 80 cm, con tavoli da biliardo, da calcio balilla e con diversi video giochi



### **Palestra/Fitness**

La palestra è molto ampia e luminosa e dispone di tutti i macchinari necessari per l'allenamento ginnico. Oltre alle classiche cyclette, vi sono Lat machine, panche piane, tapis roulant, step e molti altri attrezzi ginnici. Il pavimento è in materiale gommoso

### **Modalità di accesso alla palestra/fitness**

La palestra si trova nei pressi del centro benessere, al piano terra inferiore ed è raggiungibile tramite ascensori e percorso in piano (vedi sezione percorsi interni)

### **Larghezza utile porta di ingresso**

Larghezza utile cm 58/117

### **Tipologia della porta**

A due ante scorrevoli e si apre con la scheda magnetica della camera



### **Miniclub/area giochi**

Miniclub e area giochi per bambini da 4 a 12 anni, con spazi interni ed esterni

### **Modalità di accesso al miniclub**

Al piano terra in zona piscina, si accede all'area scendendo un gradino alto 22 cm. Per accedere al locale del Mini club, bisogna superare una rampa dotata di corrimano a destra

### **Larghezza utile porta di ingresso**

superiore a 90 cm





### Tipologia e fascia di età

Miniclub e area giochi per bambini da 4 a 12 anni

La struttura dispone anche di una vasca per neonati a lato del mini-club, con acqua climatizzata a 28° e profondità di 30 cm e di una piscina con scivoli e area giochi adiacente accessibile in piano e tramite ampio cancello in legno su fondo sabbioso



## Teatro

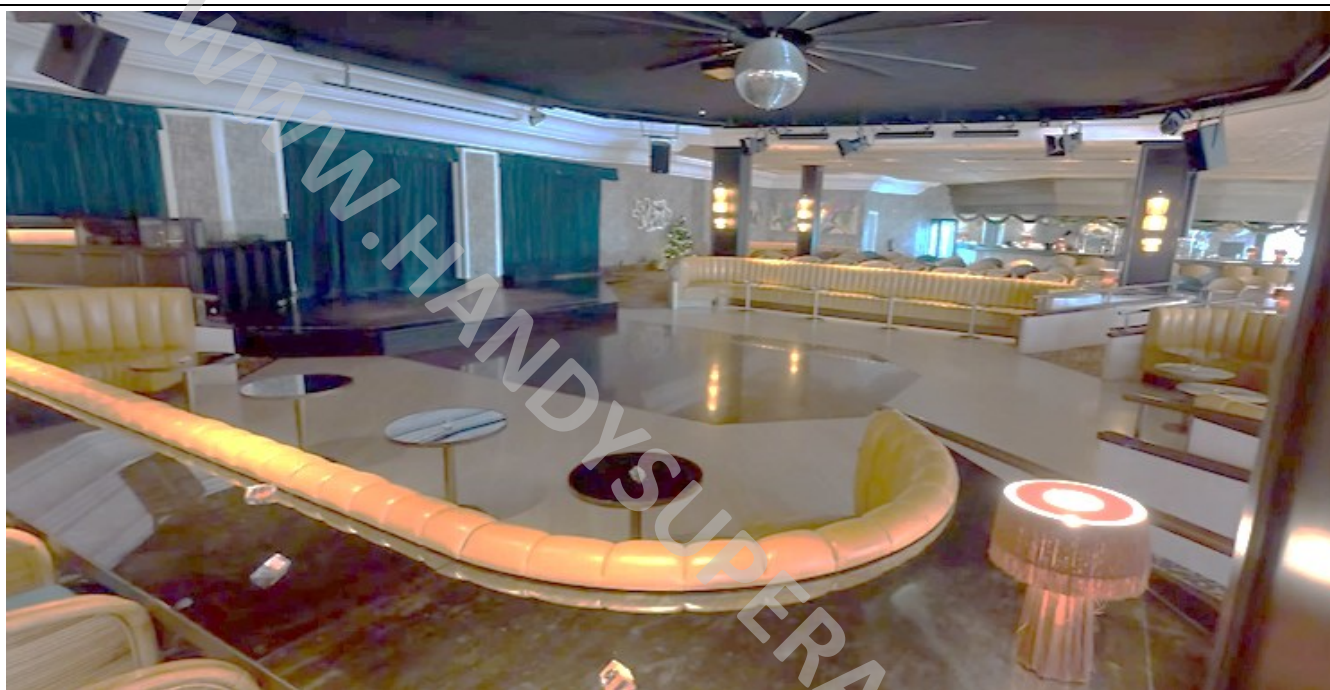
Le attività di intrattenimento serali, si svolgono nel Bar Belingo (piano terra), dove c'è una pista da ballo ed un palco

### Modalità di accesso al teatro

Si accede alla zona inferiore (pista da ballo/palco), dalla parte superiore del bar, con pavimentazione in moquette, percorrendo una delle 4 rampe, poste ad ogni lato, che sono lunghe cm 160 (larghezza media di cm 130) aventi una pendenza del 19%.

### Larghezza utile porta/varco di ingresso

superiore a 90 cm





**La zona tribuna è al coperto**

SI

**Sono previsti postazioni per persone in carrozzina**

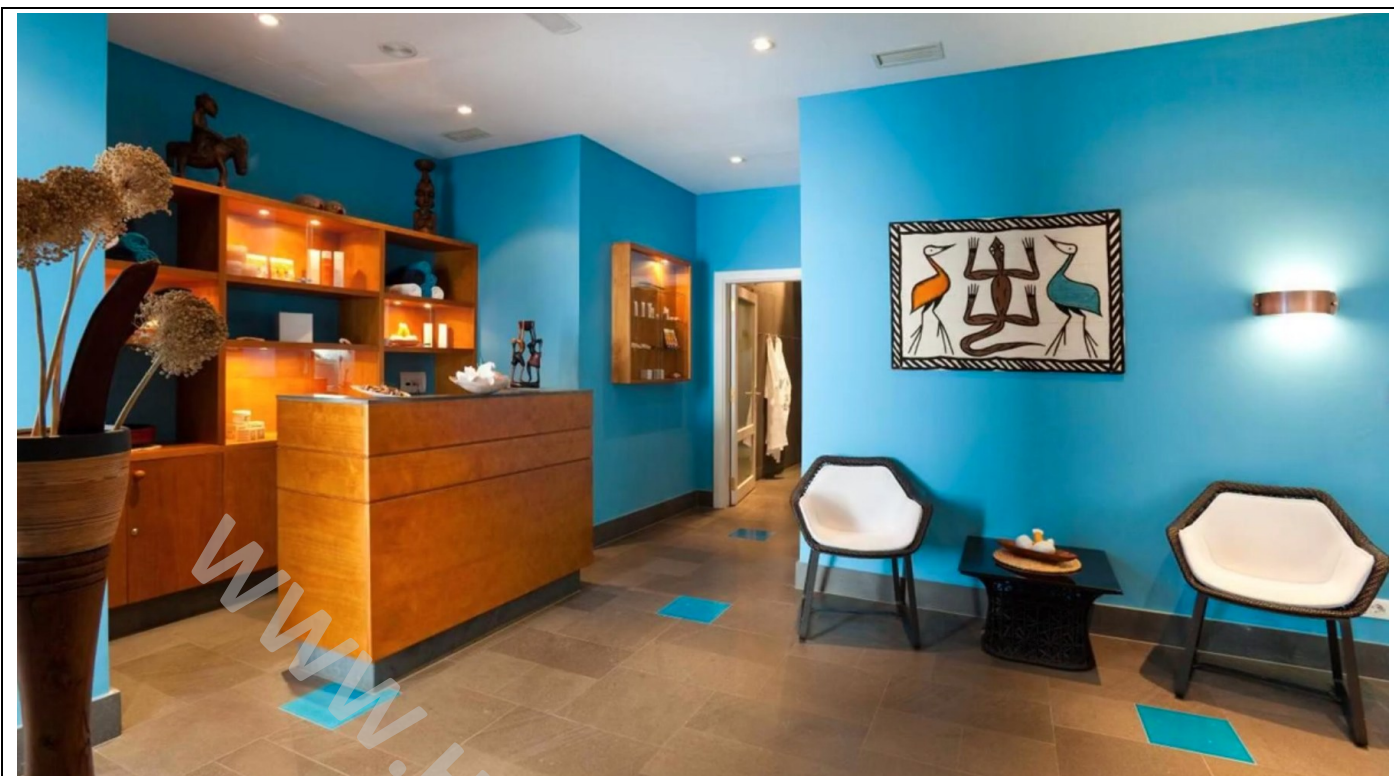
SI

### **Centro benessere - Spa**

La Spa offre diversi trattamenti fra cui: Bagno Turco, Sauna, Sala con vasca idromassaggio e Sala massaggi. Vi sono diversi tipi di sauna (vapore, biosauna, finlandese, unisex), suite di trattamento e suite con letto ad acqua, area di riposo, acqua fredda e docce sensoriali. È possibile realizzare un **circuito di saune** benefico per la salute e il benessere generale. Tra le terapie sono previsti diversi tipi di **massaggi e talassoterapia** oltre a trattamenti cosmetici come peeling, trattamenti di bellezza, manicure, pedicure e ceretta. Nelle isole Canarie, per legge, solo gli over 16 possono utilizzare la Spa

### **Modalità di accesso alla Spa**

Il centro benessere è raggiungibile in piano o tramite l'ascensore (vedi sezione percorsi interni). Si trova al piano terra



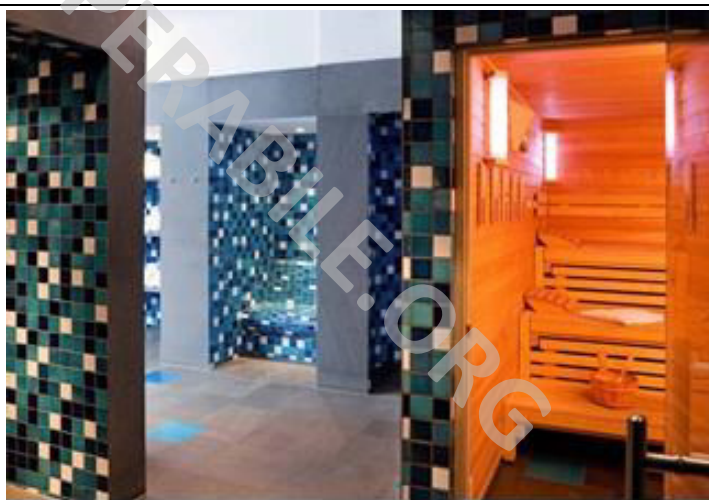
#### **Larghezza utile porta/varco di ingresso**

Non sufficiente per accesso in carrozzina on gradino battiporta alto 2 cm

**Al centro benessere/Spa sono presenti le seguenti attività:**

#### **SAUNA, BAGNO TURCO**

La porta di accesso alla sauna e al bagno turco è larga 69 cm e presente un gradino / battiporta alto cm 1. La bio sauna ha una porta di accesso larga cm 55





### **VASCA IDROMASSAGGIO**

L'accesso alla vasca di idromassaggio, presenta due gradini (alti cm. 18 + 20), e l'altezza dell'acqua dal bordo vasca è di cm 34. La vasca ha una profondità di cm 150, e non presenta nessuna facilitazione per l'accesso agli ospiti affetti da deficit motori



### **SALA MASSAGGIO**

Sono presenti sale massaggi, accessibile in piano del centro benessere, con porta di accesso larga cm 83

### **LOCALE SPOGLIATOIO**

Gli spogliatoi della SPA non sono superabili con nessun accorgimento e all'interno non vi è nessun servizio igienico accessibile

### **Note eventuali**

Nei pressi del centro benessere si trova anche il negozio di parrucchiera raggiungibile in piano o tramite ascensore. Di fronte alla SPA si trova lo studio del medico presente in villaggio e raggiungibile in piano o tramite ascensore, con una porta di accesso larga 90 cm



## MUSEO

L'hotel è in stile locale ispirato a Cesar Manrique architetto scultore spagnolo che ha cercato di edificare senza deturpare il paesaggio. Presenta al suo interno un piccolo museo, al 3° piano rialzato, raggiungibile con ascensore, che racconta la civiltà contadina del 1800, attraverso l'esposizione di macchine per la lavorazione trita cereali, telai, carri di trasporto, vasi, brocche piatti e abiti tipici. Il museo è accessibile solo tramite 11 scalini. Dal 4 piano però è possibile ammirare il museo affacciandosi dal ballatoio della parte centrale.



## STUDI MEDICI/STRUTTURE SANITARIE

**ALL'INTERNO DELLA STRUTTURA, NEI PRESSI DELL'AREA WELLNESS, È DISPONIBILE UNO STUDIO MEDICO**

**Ospedali nei pressi della struttura**

### **HOSPITAL GENERAL DE LANZAROTE (HOSPITAL DR. JOSÉ MOLINA OROSA)**

**ospedale pubblico principale dell'isola (Sistema Sanitario Nazionale spagnolo)**

Indirizzo: Carretera Arrecife–Tinajo, Km 1.3, 35500 Arrecife, Lanzarote

Distanza dall'hotel: circa 10 km (15–20 minuti in auto)

Contatti: +34 928 59 50 00

Servizi: Pronto soccorso h24, Chirurgia generale e specialistica, Medicina interna, Ematologia, Riabilitazione, Diagnostica avanzata

### **Altre strutture sanitarie**

L'Hotel Los Jameos Playa si trova a Puerto del Carmen, una delle zone meglio servite dell'isola: le cliniche private sono molto orientate ai turisti e spesso parlano inglese, tedesco e altre lingue

### **EMERGENCY DOCTOR LANZAROTE**

Indirizzo: Calle Timanfaya, 8, 35510 Puerto del Carmen, Lanzarote

Distanza dall'hotel: circa 5 km (10 minuti in auto)

Contatti: +34 928 51 23 21 (numero indicativo, verificare in loco)

Servizi: Emergenze mediche 24 ore su 24, Visite urgenti, Assistenza turistica

### **INTERNATIONAL CLINIC PUERTO DEL CARMEN**

Indirizzo: Calle Acatife, 10, 35510 Puerto del Carmen, Lanzarote

Distanza dall'hotel: circa 4 km (8–10 minuti in auto)

Contatti: +34 928 51 07 59 (numero indicativo)

Servizi: Clinica privata 24h, Medicina generale, Urgenze, Personale multilingue, Assistenza turistica e assicurativa

### **EUROKLINIK PLAYA BLANCA**

Indirizzo: Avenida Papagayo, 35580 Playa Blanca, Lanzarote

Distanza dall'hotel: circa 30 km (30–35 minuti in auto)

Contatti: +34 928 51 90 00 (numero indicativo)

Servizi: Assistenza medica generale, Medicina per turisti, Trattamenti di base, Collegamento con ospedali locali